
ТОЧКА ЗРЕНИЯ

УДК 316.334.5

DOI: 10.31249/snsn/2023.04.04

«НОМО SUBURBANUS»: ГАБИТАРНЫЕ ИДЕНТИФИКАТОРЫ И ПРОСТРАНСТВА ПОТРЕБЛЕНИЯ (НА МАТЕРИАЛЕ КАЛУЖСКИХ ПАССАЖИРОПОТОКОВ)



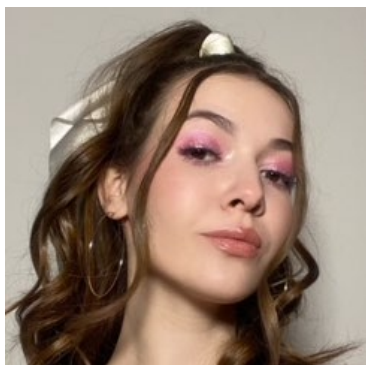
Казакова Анна Юрьевна

Доктор социологических наук, ведущий научный сотрудник отдела социологии и социальной психологии Института научной информации по общественным наукам (ИНИОН) РАН, Москва, Россия; профессор кафедры философии, культурологии и социологии Калужского государственного университета имени К.Э. Циолковского, Калуга, Россия, e-mail: kazakova.a.u@yandex.ru



Хохлова Мария Алексеевна

Студентка 1-го курса кафедры философии, культурологии и социологии Калужского государственного университета имени К.Э. Циолковского, Калуга, Россия, e-mail: hohlovamaria319@gmail.com



Гуренкова Алина Александровна

Студентка 1-го курса кафедры философии, культурологии и социологии Калужского государственного университета имени К.Э. Циолковского, Калуга, Россия, e-mail: gurenkova2005@icloud.com

Аннотация. Опираясь на понятие «габитуса» П. Бурдьё как базовое, с методологических позиций визуальной социологии выявляются внешние идентификаторы «негородской» телесности. Основной проблемой является оценка близости между разными вариантами телесного га-

битуса горожан: общая масса жителей областного центра (Калуга), сельские жители населенных пунктов, входящих в пригородную зону областного центра, жители малых городов, расположенных в глубине области. По итогам формализованного наблюдения 225 пассажиров и посетителей различных отделов крупного торгово-развлекательного центра предварительно подтверждены гипотезы о существовании производных от социально-территориального и социальноэкономического статуса габитарных семиотических признаков, позволяющих отличить жителей «внутреннего города» от приезжих из «глубинки», которые проявляются в манере одеваться и в освоении пространств потребления. Установлена неравномерность концентрации габитарных признаков принадлежности к низшему городскому классу среди приезжих из района, пригородов, а также среди посетителей торговых отделов, предназначенных для удовлетворения базовых потребностей, и посетителей отделов, предназначенных для удовлетворения потребностей социальных и духовных.

Ключевые слова: *габитус; низший городской класс; пространства потребления; визуальная социология; наблюдение.*

Для цитирования: Казакова А.Ю., Хохлова М.А., Гуренкова А.А. «Homo suburbanus»: габитарные идентификаторы и пространства потребления (на материале калужских пассажиропотоков) // Социальные новации и социальные науки. – 2023 – № 4. – С. 52–66.

URL: <https://sns-journal.ru/ru/archive/>

DOI: 10.31249/snsn/2023.04.04

Рукопись поступила 19.06.2023.

Принята к печати 30.08.2023.

Введение

Контаминация «пригорожане», введенная в словарь пригородных исследований К.В. Григоричевым [Григоричев, 2016], несет идею трансграничной общности, «совмещающей в себе черты и городского, и сельского населения, поскольку реальные различия между городскими и сельскими жителями агломерации меньше, чем различия между сельскими жителями агломерации и сельскими жителями пригородных территорий» [Четошников, 2010, С. 39]. Дискуссии о характере, типологии, функциях российских субурбий не прекращаются с 2000-х годов. В центре всегда оказывается вопрос «пригородно-периферийных различий» [Нефедова, 2018], а также обособленности, своеобразия пригорода или его подчиненности общегородским ритмам развития. Как отметил К.В. Григоричев, «целый ряд исследований пригородов показывает нарастающее расхождение города и субурбии, превращение их в два различных мира. Разность этих “миров” фиксируется в специфике электорального поведения, способах социальной и расовой сегрегации и достаточно широком спектре иных сфер повседневности» [Григоричев, 2016, с. 152]. Но, ввиду сильной регионализации страны, исследователи пригородов с разной географией получают разноречивые результаты. Далеко не во всех современных населенных пунктах границы пригородной зоны имеют нормативно закрепленные очертания и соответствующий административный статус. Потому неоднозначен и вопрос о демаркации этих границ, признаках перехода из одной функциональной зоны в другую [Чугунова, 2014] и о содержании самого понятия пригородной зоны [Меринов, Меринова, 2014; Сафин, Нигматуллина, 2009; Соколова, 2014; Упоров, 2016].

С одной стороны, фиксируется дезурбанизация, в том числе вызванная осознанным антиконсумеризмом [Нефедова, Покровский, Трейвиш, 2015], аграризация городов [Лаппо, 2004], формирование в них разнотипных негородских локальностей [Григоричев, Дятлов, Тимошкин, 2023; Редькина, 2015]. Частично эти процессы связаны с незавершенной урбанизацией еще советской эпохи [Нефедова, Покровский, Трейвиш, 2015]. Частично они подпитываются затяжным жилищным кризисом [Между домом и ... , 2016; Бурдяк, 2013; Мавлютов, 2022; Трейвиш, 2014], условиями социально-политической нестабильности, когда резко растет привлекательность дачи как убежища [Махрова, Нефедова, 2021]. С другой стороны, замещая агрохолдингами традиционные мелкие производства [Нефедова, 2018], город постепенно размывает аграрную, биоцентричную, подчиненную календарным природным ритмам основу и сельского, и пригородного образа жизни. Чем интенсивней рурбанизация, тем слабее соседские связи, реципрокность, взаимное доверие и тем важнее чисто «городская» ценность и право неучастия в общественной жизни [Григоричев,

Дятлов, Тимошкин, 2023, с. 80–82]. Рурбанизация – прежде всего рост инфраструктурной обеспеченности, возможностей и стандартов потребления в пригороде и селе по городской модели – влечет за собой мощные сезонные наплывы городского населения, а значит, городских практик, стилей, манер, вкусов, привычек.

Возникает возможность и необходимость подойти к оценке сходств и различий города – большого и малого, центрального и периферийного – с пригородом, используя в качестве критерия само их население, опираясь как на базовое на понятие «габитуса» П. Бурдьё [Бурдьё, 1998]. Социокультурные различия можно зафиксировать визуально, когда сам внешний вид человека свидетельствует о местности, профессии, классе или слое.

Основания для этого дают некоторые медицинские исследования. В городе и пригороде действуют специфические стрессоры, по-разному влияющие на здоровье [Перепелкина, Белькова, 2008]. Различия в образе жизни и бытовых условиях «городских» и «пригородных» подростков сказываются статистически значимыми различиями в развитии отдельных заболеваний [Абраров, 2016]. С точки зрения интенсивности неблагоприятного воздействия на здоровье хуже условия в городе, но с точки зрения доступа к медицине проигрывает пригород [Ковальчук, 2009]. В автореферате к.м.н. М.С. Болдыревой [Болдырева, 2006, с. 15–16] выявлены статистически значимые по сравнению с контрольной группой сельских жителей Омской области характеристики пищевого поведения и соматотипа омичей из сельских пригородов: интенсивное табакокурение, пивной алкоголизм, низкая двигательная активность в сочетании с частыми социально-обусловленными стрессами и низкой доступностью медицинской помощи. В результате заметна доля лиц с избыточной массой тела или (реже) хронической энергетической недостаточностью (истощением).

Основная проблема работы формулируется с методологических позиций социологии тела: насколько жители малого и крупного города внешне отличаются друг от друга и к кому ближе телесность «пригорожан»? каковы ее однозначные внешние идентификаторы?

Материалы и методы

Выгоды Калуги как «социальной лаборатории» пригородных исследований определяются рядовым положением областного центра в ЦФО, а также административной и социальной определенностью границ пригородной зоны. Калужские пригороды отчетливо противостоят внутреннему городу как преимущественно сельские населенные пункты с «возрастным» и бедным населением [Казакова, 2015].

Гипотеза-основание: телесный габитус составляет поддающуюся визуальной фиксации тесно интегрированную совокупность семиотических признаков, производных от социально-территориального и социоэкономического статуса. Гипотезы-следствия: 1) данная совокупность признаков позволяет визуально идентифицировать жителей периферийных территорий и отличить их от

жителей крупного города; 2) низкий статус будет проявлять себя не только в узнаваемой телесности «пригорожанина», но и в дифференциации мест потребления, которые будут неравномерно распределены между «пригорожанами» и жителями внутреннего города.

Сам набор признаков конструируется исходя из описания классовых различий во внешности современных американцев П. Фасселом [Фассел, 2021]. Поправка на российские реалии делается в соответствии с исследованием городских антропологов из Санкт-Петербурга, которые отмечают, что принадлежность к низшим слоям городского населения часто оформляется внешне как «совковый» стиль одежды [Гурова, 2009], а в молодежной среде его дополняет мифологизированный образ низкостатусного потребления «нормального пацана» – гопника [Тихомиров, 2011]. Кроме того, для условий провинциального города поиск индикаторов должен осуществляться с учетом высокой доли в составе населения тех, кто сохраняет связи с деревней.

В итоге сконструировано 16 шкал проверяемого «симптомокомплекса».

- Верхняя одежда: Куртка, спецовка, брезент, спортивная, камуфляж, форменная (охрана), вязаные кофты

- Цвета одежды: Яркие, «кислотные»

- Цветовой акцент: Красный цвет в одежде

- Доминирующий цвет: Черный цвет в одежде

- Ткани, материалы: Искусственные

- Надписи на вещах: Крупные, отчетливо видимые

- Эклектичность элементов: Смешение стилей одежды, обуви, аксессуаров, клади

- «Футляр для тела»: Молния, пуговицы, карманы – все застегнуто наглухо

- Ручная кладь: Больше одной дорожной сумки (пакеты, коробки, хозяйственные сумки)

- Телосложение: Коренастые, избыточный вес, «пивной живот»

- «Украшения» лица: Броский макияж (выделены и губы, и глаза одновременно; косметика размазана по лицу) / Щетина

- Волосы: Обесцвеченные и завитые // ярко окрашенные, ненатуральных цветов. У мужчин – усы

- Головной убор: Бейсболка, кепка, берет, у женщин в возрасте – яркие резинки или «крабики» в волосах

- «Лишние» декоративные элементы одежды из инородного материала: блестящие бисер, аппликация, стразы, нити пряжи

- «Откровенная физиология»: Еда на ходу, стоя; отхаркивание или высмаркивание на землю

• Коммуникация: Громкий смех (с разеванием рта) / громкие разговоры, перекрикивание на расстоянии, личные разговоры по мобильному телефону без снижения тона, демонстративное привлечение к себе внимания

Данные были собраны в период с 29.04.2023 по 06.05.2023 методом скрытого наблюдения, без использования любых форм опроса, благодаря отмеченной выше определенности очертаний калужского пригорода. Наблюдателями описывалось три категории населения.

Первая – пассажиры, прибывающие в Калугу рейсовыми автобусами пригородного сообщения. Вторая – пассажиры, прибывающие в Калугу рейсовыми автобусами внутриобластного сообщения и севшие в него в начальных пунктах маршрута (наблюдатели также выступали в качестве пассажиров, выезжая из тех же населенных пунктов). Полностью исключить вероятность того, что среди прибывающих в город из пригородных и загородных населенных пунктов может встретиться дачник, постоянно проживающий во внутреннем городе, нельзя. Не все работают в режиме пятидневки и с одинаковой интенсивностью в течение года, а пенсионеры максимально свободны от недельных ритмов трудовой и досуговой активности. Идеальные условия для наблюдения обеспечивали бы зимние пассажиропотоки. Чтобы максимально отсеять жителей внутреннего города, наблюдение проводилось в утренние субботние часы, когда большинство горожан выезжает на дачи, а не возвращается с них.

Третья категория – посетители различных отделов торгово-развлекательного комплекса «Калуга – XXI век». Здесь, напротив, наблюдение проводилось в вечерние часы, чтобы обеспечить максимально возможную массовость посетителей (включая работающих, включая возможных жителей и пригородных, и районных населенных пунктов, делающих покупки перед отъездом домой). Выбор конкретного ТРЦ обусловлен, во-первых, его популярностью у калужан, во-вторых, соседством сразу с двумя пунктами пригородного сообщения (пригородная автостанция у Сквера Медсестер на улице Кирова и остановочный пункт с билетной кассой как пригородных, так и междугородних маршрутов по улице Гагарина).

Наблюдение внутри ТРЦ велось в следующих отделах: магазин одежды «Beefree», книжный магазин «Читай-город», ювелирный салон «Sunlight», магазин парфюмерии «Л'Этуаль», «Вкусно – и точка» (бывший «Макдональдс»). Отбор отделов определялся характером потребностей, удовлетворять которые представители низшего городского класса в массовом порядке могут (одежда, еда) или не могут (книги, ювелирные изделия, парфюмерия). А значит, посетители последних отделов, предназначенных для удовлетворения социальных и духовных потребностей, должны отличаться меньшей концентрацией признаков, включенных нами в шкалу «пригородной телесности», как от посетителей магазина одежды, так и – особенно – от массы пассажиров транспорта, где концентрация признаков должна быть максимальна.

Итого: пассажиров пригородных и внутриобластных рейсов 89 человек, посетителей ТРЦ 136 человек. 225 целиком валидных наблюдений обеспечивают возможность применения всех статистических процедур, с помощью которых проводился анализ: проверка значимости различий, однофакторный дисперсионный анализ, оценка надежности шкалы на основе альфы Кронбаха по выборке в целом и с разбиением по категориям. Во всех случаях установленный уровень значимости 0.05.

Результаты исследования

Главный результат работы состоит в подтверждении и гипотезы-основания, и гипотез-следствий. Действительно, концентрация габитарных признаков принадлежности к низшим социальным классам, выраженная высчитанной переменной «Сумма», неравномерно распределена между пассажирами, выезжающими из районных населенных пунктов и пригородов, а также посетителями различных отделов ТРЦ. Соответствующие нулевые гипотезы отклонены по критерию Краскала-Уоллиса для независимых выборок.

Как видно из карты контроля качества на рисунке 1, концентрация максимальна у приезжающих из района; у пригорожан как средние значения, так и стандартные отклонения лежат в пределах контрольного диапазона, а у массы посетителей ТРЦ в целом суммарное значение выделенного набора признаков минимально.

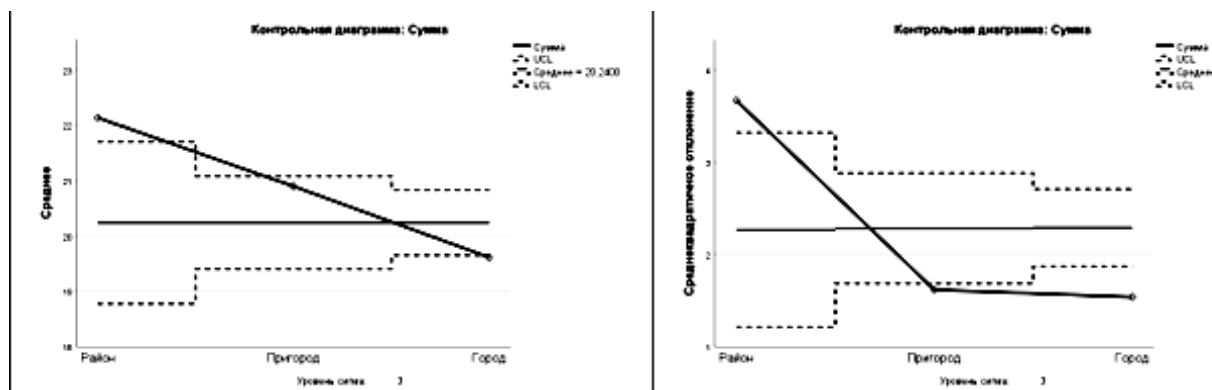


Рис. 1. Концентрация признаков телесности низшего социального класса в зависимости от территории: контрольные диапазоны средних (слева) и стандартных отклонений (справа)

Сказанное касается и различий между посетителями конкретных пространств потребления: как видно из рис. 2, суммарные значения встречаемости признаков из набора для всей массы пассажиров существенно выше, чем у остальных, и минимальны у посетителей отделов неповседневного спроса.

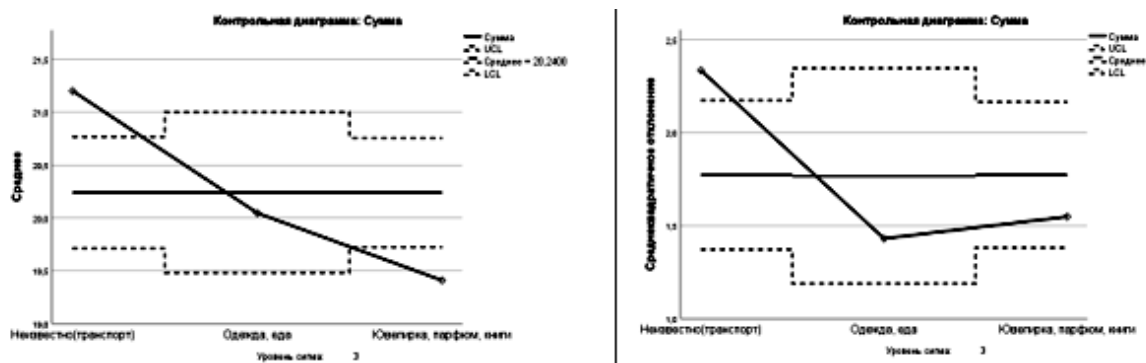


Рис. 2. Концентрация признаков телесности низшего социального класса в зависимости от места (транспорт и отделы ТРЦ): контрольные диапазоны средних (слева) и стандартных отклонений (справа)

Важно подчеркнуть, что, вопреки ожиданиям, ни пол, ни возраст не оказывают на эти распределения существенного влияния. Возраст фиксировался наблюдателями «на глаз», по категориям: детско-подростковый период, юношеский, молодость и зрелость, предпенсионный и пожилой. И хотя в обеих подвыборках больше женщин, статистически значимых различий между численностью половозрастных подгрупп выборки, которые могли бы вносить искажения, нет (таб. 1).

Таблица 1

Соотношение в выборке подгрупп Возраст * Пол

Переменные		Пол		Всего
		Женский	Мужской	
Возраст	Дети и подростки	18 _a	6 _a	24
	Юношество	47 _a	29 _a	76
	Молодые взрослые, зрелые	53 _a	20 _a	73
	Предпенсионеры и пожилые	36 _a	16 _a	52
Всего		154	71	225

Каждый нижний индекс обозначает поднабор категорий Пол, у которых пропорции столбцов не отличаются существенно друг от друга на уровне ,05.

Вместе с тем сама шкала требует доработки. Как и ожидалось, альфа Кронбаха показывает, что шкала абсолютно не пригодна для характеристики всей массы посетителей ТРЦ ($\alpha = 0.072$), но для пассажиров (приезжих) даже без стандартизации показывает значение, лежащее в интервале умеренной надежности ($\alpha = 0.515$).

Если же разбить выборку по категории территориальных зон (см. таб. 2), шкала позволяет опознать жителей, приехавших из малых городов, и не работает для жителей областного центра, включая его пригородное население. Таким образом, жители сельских населенных пунктов вблизи крупного города больше похожи на население «внутри» него, чем на жителей малых городов из «глубинки».

Таблица 2

Статистика надежности для расщепленной выборки

Территория	Альфа Кронбаха	Н элементов
Район	0,788	16
Пригород	0,049	16
Город	0,072	16

Шкалу ослабляют семь переменных, достаточно равномерно распределенных между всеми категориями городского населения (например, доминирование черного цвета в одежде, обилие блестящих декоративных элементов). При их исключении значение α для района достигает очень хорошего качества (таб. 3).

Таблица 3

Статистика надежности после исключения ослабляющих шкалу пунктов

Территория	Альфа Кронбаха	Н элементов
Район	0,871	9
Пригород	0,144	9
Город	0,119	9

В итоге реальной разделительной силой обладают – для районного населения – девять пунктов шкалы, среди которых важнейшим оказывается «кислотная» цветовая гамма одежды (таб. 4).

Таблица 4

Итоговый набор признаков в шкале (надежность для района)

Статистика пунктов по отношению к суммарному баллу					
Территория		Шкалировать среднее при исключении пункта	Шкалировать дисперсию при исключении пункта	Исправленная корреляция между пунктом и итогом	Альфа Кронбаха при исключении пункта
Район	Яркие, «кислотные»	11,22727	7,041	0,789	0,840
	Крупные надписи на человеке	11,45455	7,307	0,783	0,842
	Яркая, «вечерняя» косметика, выделены и губы, и глаза одновременно / Щетина	11,40909	7,872	0,503	0,867
	Громкий смех / громкие разговоры, перекрикивание, демонстративное привлечение к себе внимания	11,54545	7,879	0,637	0,857
	Куртка, спецовка, брезент, спортивная, камуфляж, форменная (охрана), вязаные кофты	11,13636	7,838	0,481	0,869
	Красный цвет в одежде	11,36364	7,576	0,601	0,858
	Смешение стилей одежды, обуви	11,22727	7,327	0,670	0,851
	Молния, пуговицы, карманы – все застегнуто наглухо	11,27273	7,732	0,513	0,866
Больше одной дорожной сумки (пакеты, коробки, хозяйственные сумки)	11,18182	7,680	0,533	0,865	

Для всей выборки теснее всего коррелируют друг с другом пары: «демонстративно шумное коммуникативное поведение + искусственные ткани, материалы» ($r = 0.392$ со значимостью 0.000,

таково же значение корреляции Спирмена) и «изобилие разнотипных сумок + глухая застегнутость» ($r = 0.321$ со значимостью 0.000, таково же значение корреляции Спирмена). Они же и вносят (для всей выборки, без разбиения по категориям) максимальный вклад в суммарное выражение концентрации признаков телесности низшего городского класса.

Апостериорные тесты в рамках однофакторного дисперсионного анализа показывают, что в однородные подмножества с надежностью критерия Дункана, равной 1, можно выделить:

- по признаку изобилия в одежде насыщенного красного цвета – всех негорожан (и пригород, и район) в отличие от посетителей всех отделов ТРЦ;
- по признаку одежды, обуви, аксессуаров из искусственных тканей и материалов – посетителей «Вкусно и точка» и магазина одежды в отличие от пассажиров всех рейсов и посетителей отделов с дорогими товарами неповседневного спроса;
- по признаку глухой «запаянности» тела человека в одежду, которую Санкт-Петербургские исследователи учитывают в числе показателей «совковости», – всех пассажиров в отличие от посетителей всех отделов;
- по признаку изобилия и несовместимости друг с другом предметов ручной клади (например, рюкзак и дамская сумочка), – всех пассажиров в отличие от посетителей всех отделов;
- по признаку соматотипа (коренастое телосложение, видимые жировые отложения, одутловатость), причем вне зависимости от пола и возраста, – всех пассажиров в отличие от посетителей всех отделов;
- по признаку отсутствия кепок, беретов, бейсболок, аксессуаров для волос (заколочки-крабики-гребни и пр.) – посетителей отделов с дорогими товарами неповседневного спроса в отличие от всех остальных.

Та же процедура при выделении в качестве независимой переменной фактора территории (район или пригород) позволяет выделить в однородные подмножества:

- по признаку отсутствия, нетипичности для одежды насыщенного красного цвета – посетителей всех отделов ТРЦ в отличие от пассажиров любых рейсов;
- по признаку одежды, обуви, аксессуаров из искусственных тканей и материалов – пассажиров районных рейсов в отличие и от «пригорожан», и от всех посетителей ТРЦ;
- по признаку наличия на одежде, головных уборах, сумках крупных, хорошо читаемых надписей, рисунков, принтов – пассажиров районных рейсов в отличие и от «пригорожан», и от всех посетителей ТРЦ;
- по признаку глухой «застегнутости» – пригорожан и в отличие от пассажиров из района, и от посетителей ТРЦ;
- по признаку минимума ручной клади – посетителей ТРЦ в отличие от всех пассажиров;

- по признаку коренастости – пассажиров районных рейсов в отличие и от «пригорожан», и от всех посетителей ТРЦ;
- по признаку обилия яркой косметики и выраженной небритости – пассажиров районных рейсов в отличие и от «пригорожан», и от всех посетителей ТРЦ;
- по признаку множества манипуляций с волосами (обесцвечивание, сильная химическая завивка, синие, зеленые, красные или оранжевые волосы) у женщин и ношения усов у мужчин – пассажиров районных рейсов в отличие и от «пригорожан», и от всех посетителей ТРЦ;
- по признаку ношения одежды с блестящим декором – пассажиров районных рейсов в отличие и от «пригорожан», и от всех посетителей ТРЦ.

Весь набор сходств и различий между жителями различных типов городских пространств представлен в таблице 5.

Таблица 5

Совокупность специфических для разных типов городских пространств идентификаторов телесного габитуса жителя

Признак	Район	Пригород	ТРЦ	
			Еда, одежда	Книги, парфюм, украшения
Искусственные ткани, материалы	Да	Нет	Да	Нет
Крупные надписи на человеке	Да	Нет	Нет	Нет
Блестящий декор	Да	Нет	Нет	Нет
Яркая, «вечерняя» косметика, выделены и губы, и глаза одновременно / Щетина	Да	Нет	Нет	Нет
Отсутствие кепок, беретов, бейсболок, аксессуаров для волос (заколочки-крабики-гребни и пр.)	Нет	Нет	Нет	Да
Коренастость, лишний вес, «пивной живот», одутловатость	Да	Нет	Нет	Нет
Красный цвет в одежде	Да		Нет	
Ненатуральные волосы / усы	Да	Нет	Нет	Нет
Молния, пуговицы, карманы – все застегнуто наглухо	Нет	Да	Нет	
Больше одной дорожной сумки (пакеты, коробки, хозяйственные сумки)	Да		Нет	

В целом, как показывает дискриминантный анализ методом шагового отбора с использованием таких статистик, как М Бокса и λ Уилкса, введенный нами набор переменных способен работать на дифференциацию городского населения.

1. Для различения общей массы горожан и негорожан (посетители ТРЦ и посетители города в целом) набор верно классифицирует 82,2% всех исходных сгруппированных наблюдений, в том числе по группе «ТРЦ» – 94,1%, по группе «Транспорт» – 84%.

2. Для различения горожан, пригорожан и жителей малых городов в глубине области набор верно классифицирует 78,7% всех исходных сгруппированных наблюдений, в том числе по группе «Город» (она же «ТРЦ») – 94,1%, по группе «Пригород» – 59,7%, по группе «Район» – 40,9%.

3. Для различения посетителей ТРЦ, пришедших ради удовлетворения базовых (еда, тепло) или социальных и духовных потребностей (парфюм, украшения, книги) набор верно классифицирует (анализ с отбором категории «ТРЦ» и исключением категории «Транспорт») 75% выбранных исходных сгруппированных наблюдений, в том числе по группе «Одежда, еда» – 48,8%, по группе «Ювелирка, парфюм, книги» – 87,1%.

Выводы

Выстроенная шкала «телесности» низшего городского класса, первоначально состоявшая из 16 пунктов, в сокращенном варианте из девяти пунктов, пригодна для выявления жителей районных городов с надежностью 0,871 и непригодна для отделения горожан от «пригорожан». Неизвестно, можно ли опираться на нее, рассматривая столичные пешеходные потоки, хотя авторы из Санкт-Петербурга [Гурова, 2009] с успехом выполнили аналогичную задачу. Апробация выстроенного инструментария в условиях города со значительно более высокой интенсивностью пассажирских и пешеходных перемещений сама по себе потребует иной организации исследования: либо за счет увеличения количества наблюдателей, либо за счет обязательного использования фото- или видеосъемки с последующей обработкой собранного материала в спокойных кабинетных условиях. Возможно, процедура нуждается в повторении в зимних условиях и с привлечением большего количества наблюдателей. В нашем опыте наблюдатели работали попарно над одним и тем же объектом наблюдения, чтобы избежать разночтений, связанных с субъективным опытом или особенностями восприятия. Сравнение пар показало высокую, близящуюся к 100%, согласованность кодировок, касающихся одежды, и увеличивающуюся по мере увеличения возраста наблюдаемых вариативность возрастных группировок (все наблюдатели – юные девушки). В данном случае эта погрешность не слишком важна, поскольку наблюдатели допускали одинаковые ошибки применительно ко всем трем типам наблюдаемых горожан, а именно их разделение составляло главную задачу исследования. Окончательное подтверждение «работы» шкалы планируется уже в форме методического эксперимента, где визуальная фиксация должна будет сменяться обращением к пассажиру / пешеходу с целью уточнения возраста, места проживания и, возможно, иных предположений наблюдателя (например, об уровне достатка или цели поездки).

Тем не менее на данном этапе ясно, что телесный габитус сельского населения пригородной зоны крупного провинциального города тяготеет к собственно городскому. Они отчетливо противопоставлены телесному габитусу жителя малого провинциального города, который при неоднократном наблюдении становится хорошо «читаем» с опорой на описанный «симптомокомплекс». Ядро последнего образует одежда неоновых цветов, испещренная названиями брендов (или псевдобрендов), знаков корпоративной принадлежности, символов веры (от эмблематики футбольных или музыкальных клубов до «Сделан в СССР»).

Рассматривая выявленный набор идентификационных признаков телесного габитуса как визуализацию статуса, мы получаем инструмент экспресс-оценки доли низшего городского класса в составе некой социальной общности. Чем выше концентрация признаков, тем ниже социальная позиция наблюдаемого объекта. Практически это ценно для общностей типа социальных агрегатов, в условиях ограничения времени, отсутствия возможности или затрудненности вербального общения. Комплекс становится эвристикой соответствия реального социального типа потребителя маркетинговой стратегии предприятия торговли или услуг, посетителя массового мероприятия – замыслу его организаторов. Он может применяться везде, где требуется беглая ориентация в социальном составе физически собравшихся в территориальных границах какого-то ареала людей: кварталы, улицы, площади, скверы, учреждения, пространства потребления или даже обособленные населенные пункты, представленные пассажиропотоками в отрезках одного и того же маршрута. Кроме того, шкала может использоваться для выделения социально-экономических квот в условиях уличных опросов или опросов на мероприятиях и в местах оказания услуг населению.

Список литературы

1. Абраров Р.А. Характеристика факторов сердечно-сосудистого риска и уровней общего холестерина у девушек, проживающих в центре и пригородах Уфы // Медицина. – 2016. – Т. 4, № 1 (13). – С. 25–33.
2. Болдырева М.С. Гигиенические аспекты питания и здоровья сельского населения пригородного района крупного промышленного центра : автореферат диссертации на соискание ученой степени кандидата медицинских наук. – Омск : Омский государственный медицинский университет, 2006. – 23 с.
3. Бурдые П. Структура, габитус, практика // Журнал социологии и социальной антропологии. – 1998. – Т. 1, № 2. – С. 44–59.
4. Бурдяк А.Я. Субурбанизация в России: решает ли дача квартирный вопрос? // Экономическая политика. – 2013. – № 2. – С. 82–96.
5. Григоричев К.В. Между городом и селом: концептуализируя сибирский пригород // Социальные институты в истории: ретроспекция и реальность : сборник статей. – Омск : Омский государственный университет им. Ф.М. Достоевского, 2016. – Вып. 2 / отв. ред. Л.Р. Ротермель. – С. 149–162.
6. Григоричев К.В., Дятлов В.И., Тимошкин Д.О. «Частный сектор»: не-городские пространства и сообщества российского города. – Иркутск : Отгиск, 2023. – 128 с.
7. Гурова О. Мода и визуализация социальной структуры в современном российском городе // Визуальная антропология : городские карты памяти / под ред. П. Романова, Е. Ярской-Смирновой. – Москва : ООО «Вариант» : ЦСПГИ, 2009. – С. 275–293.
8. Казакова А. Городские сельчане: социальный портрет населения пригородной зоны Калуги // Самоуправление. – 2015. – № 9. – С. 15–19.
9. Ковальчук И.Ю. Оценка состояния здоровья населения районов области, прилегающих к крупному промышленному центру // Гигиена и санитария. – 2009. – № 3. – С. 60–63.
10. Лаппо Г.М. Особенности российской урбанизации и их отражение в урбанистической структуре страны // Региональные исследования. – 2004. – № 1 (3). – С. 3–13.
11. Мавлютов Р.Р. Роль второго жилья в дезурбанизации крупных городов России : современный взгляд // Вестник Бурятского государственного университета. Экономика и менеджмент. – 2022. – № 2. – С. 61–71.
12. Махрова А.Г., Нефедова Т.Г. Влияние COVID-19 на процессы суб- и дезурбанизации (на примере центра России) // Возможности развития социально-экономического пространства сибирского макрорегиона в условиях глобальной нестабильности : материалы Научных чтений памяти сибирских географов. – Иркутск : Институт географии им. В.Б. Сочавы Сибирского отделения Российской академии наук, 2021. – С. 97–100.
13. Между домом и... домом: возвратная пространственная мобильность населения России : коллективная монография / Аверкиева К.В., Антонов Е.В., Кириллов П.Л., Махрова А.Г., Медведев А.А., Неретин А.С., Нефедова Т.Г., Трейвиш А.И. ; под ред. Т.Г. Нефедовой, К.В. Аверкиевой, А.Г. Махровой. – Москва : Новый хронограф, 2016. – 504 с.
14. Меринов Ю.Н., Меринова Ю.Ю. Делимитация ростовской агломерации // Интернет-журнал «Науковедение». – 2014. – № 6 (25). – С. 84.
15. Нефедова Т.Г. Современное крестьянское хозяйство в сельско-городской среде // Крестьяноведение. – 2018. – Том 3, № 1. – С. 117–140.

16. Нефедова Т.Г., Покровский Н.Е., Трейвиш А.И. Урбанизация, дезурбанизация и сельско-городские сообщества в условиях роста горизонтальной мобильности // Социологические исследования. – 2015. – № 12 (380). – С. 60–69.
17. Перепелкина Н.Ю., Белькова О.А. Особенности состояния здоровья населения, проживающего в пригородной территории (на примере Оренбургского района) // Информационный архив. – 2008. – Т. 2, № 4. – С. 34–35.
18. Редькина Е.М. Дауншифтинг и ландшафтно-усадебная урбанизация // Водные ресурсы и ландшафтно-усадебная урбанизация территорий России в XXI веке : сборник докладов XVII Международной научно-практической конференции : в 2 томах. – Тюмень : Тюменский государственный архитектурно-строительный университет, 2015. – Том 1. – С. 286–290.
19. Сафин З.С., Нигматуллина Э.Ф. Некоторые вопросы регулирования земельных отношений в Республике Татарстан // Ученые записки Казанского университета. Серия Гуманитарные науки. – 2009. – Т. 151, № 4. – С. 121–129.
20. Соколова С.А. Механизм управления потенциалом инновационного развития территории современных пригородных зон // Современные проблемы науки и образования. – 2014. – № 6. – URL: <https://science-education.ru/ru/article/view?id=15880> (дата обращения: 30.08.2023).
21. Тихомиров С.А. «Креатив» в молодежной культуре: особенности конструирования образа гопника // Международный журнал исследований культуры. – 2011. – № 1 (1). – С.166–161.
22. Трейвиш А.И. «Дачеведение» как наука о втором доме на Западе и в России // Известия Российской академии наук. Серия географическая. – 2014. – № 4. – С. 22–32.
23. Упоров И.В. Пригород как социально-правовое понятие // Современные тенденции развития науки и производства : сборник материалов III Международной научно-практической конференции. – Кемерово : Западно-Сибирский научный центр, Кузбасский государственный технический университет имени Т.Ф. Горбачева. – 2016. – С. 469–472.
24. Фассел П. Класс: путеводитель по статусной системе Америки / пер. с англ. М.С. Добряковой. – Москва : Изд. дом Высшей школы экономики, 2021. – 280 с.
25. Четошников С.Г. О сущностном содержании понятия «сельско-городские территории» // Омский научный вестник. – 2010. – № 6. – С. 38–41.
26. Чугунова Н.В. Белгородская агломерация в региональной системе расселения // Управление городом : теория и практика. – 2014. – № 1 (12). – С. 30–36.

“HOMO SUBURBANUS”: THE HABITUS IDENTIFIERS AND CONSUMPTION SPACES (BASED ON THE MATERIAL OF KALUGA PASSENGER FLOWS)

Anna Kazakova

Doctor of Sociological Sciences, Senior Researcher of the Department of Sociology and Social Psychology of the Institute of Scientific Information on Social Sciences of the Russian Academy of Sciences (INION RAN), Moscow, Russia; Professor, Department of Philosophy, Cultural Studies and sociology, Kaluga state University named after K.E. Tsiolkovsky, Kaluga, Russia, e-mail: kazakova.a.u@yandex.ru

Maria Khokhlova

Student of the I-th course of the Department of Philosophy, Cultural Studies and sociology, Kaluga state University named after K.E. Tsiolkovsky, Kaluga, Russia, e-mail: hohlovamaria319@gmail.com

Alina Gurenkova

Student of the I-th course of the Department of Philosophy, Cultural Studies and sociology, Kaluga state University named after K.E. Tsiolkovsky, Kaluga, Russia, e-mail: gurenkova2005@icloud.com

***Abstract.** Based on the concept of “habitus” by P. Bourdieu as a basic one, external identifiers of “non-urban” physicality are distinguished from the methodological positions of visual sociology. The main problem is to assess the proximity between different variants of the bodily appearance of citizens: the total mass of residents of the regional center (Kaluga), rural residents of settlements included in the suburban area of the regional center, residents of small towns located in the depths of the region. Based on the results of formalized observation of 225 passengers and visitors of various departments of a large*

shopping and entertainment center, hypotheses about the existence of habitable semiotic signs derived from socio-territorial and socio-economic status, allowing to distinguish residents of the “inner city” from visitors from the “hinterland”, which are manifested in the manner of dressing and in the arrangement of places of consumption, were previously confirmed. An uneven concentration of habitual signs of belonging to the lower urban class has been established among visitors from the district, suburbs, as well as among visitors to shopping departments designed to meet basic needs and visitors to departments designed to meet social and spiritual needs.

Keywords: *habitus; lower urban class; consumption spaces; visual sociology; observation.*

For citation: Kazakova A.Yu., Khokhlova M.A., Gurenkova A.A. “Homo suburbanus” : the habitus identifiers and consumption spaces (based on the material of Kaluga passenger flows) // Social novelties and social sciences. – 2023. – N 4. – P. 52–66.

URL: <https://sns-journal.ru/ru/archive/>

DOI: 10.31249/snsn/2023.04.04